

佐賀中部

2010.12

Vol.

1

広域連合だより



佐賀中部広域連合は 4市1町の共同運営です

佐賀市、多久市、小城市、神崎市及び吉野ヶ里町の4市1町では、佐賀中部広域連合という特別地方公共団体で、広域的な行政運営に取り組んでいます。本広域連合では、住民の皆さまが安心して暮らせるように、住民の皆さまのご理解とご協力のもとに、今後もよりよい運営を行っていきたいと考えています。

介護保険のお知らせ

2~3

消防のお知らせ

4~5

広域連合議会のお知らせ

6~7

圏域内イベント情報

8



この広報誌は
ベジタブルオイルインキ
を使用しています。



佐賀中部広域連合

佐賀市 / 多久市 / 小城市 /
神崎市 / 吉野ヶ里町

ご相談は

おたっしゅ本舗



●「おたっしゅ本舗」(地域包括支援センターの愛称です)とは?

「おたっしゅ本舗」は、高齢者のみなさんが住み慣れた地域で安心して暮らしていただけるよう、佐賀中部広域連合が、お住まいの地区の市や町に委託し、関係機関と協力しながら支援するために設けられた相談窓口です。

保健師・社会福祉士・主任介護支援専門員等の専門職が、ご相談をお受けしています。

●「おたっしゅ本舗」をご活用ください!

より身近な場所で対応できるよう担当地区を分け、佐賀中部広域連合域内(佐賀市・多久市・小城市・神崎市・吉野ヶ里町)で、22か所設置しています。

高齢者に関することは、このマークが目印の「おたっしゅ本舗」へ、お気軽にご相談ください。

おたっしゅ本舗(地域包括支援センター)一覧

	名称	担当地区	住所	電話番号
佐賀市	おたっしゅ本舗 佐賀	勸興・神野	佐賀市役所本庁舎1階	40-7284
	おたっしゅ本舗 城南	赤松・北川副	佐賀市南佐賀一丁目13-5	41-5770
	おたっしゅ本舗 昭栄	日新・嘉瀬・新栄	佐賀市嘉瀬町大字扇町2418-1	41-7500
	おたっしゅ本舗 城東	循誘・巨勢・兵庫	佐賀市兵庫町大字淵1903-1	33-5294
	おたっしゅ本舗 城西	西与賀・本庄	佐賀市本庄町大字本庄289-3	41-8323
	おたっしゅ本舗 城北	高木瀬・若楠	佐賀市若楠二丁目1-27	20-6539
	おたっしゅ本舗 金泉	金立・久保泉	佐賀市金立町大字千布4088-1	71-8100
	おたっしゅ本舗 鍋島	鍋島・開成	佐賀市鍋島三丁目3-20 2階	97-9040
	おたっしゅ本舗 諸富・蓮池	諸富町・蓮池	佐賀市諸富支所2階	47-5164
	おたっしゅ本舗 大和	大和町	佐賀市大和支所1階	51-2411
	おたっしゅ本舗 富士	富士町	佐賀市富士支所1階	58-2810
	おたっしゅ本舗 三瀬	三瀬村	佐賀市三瀬保健センター内	56-2417
	おたっしゅ本舗 川副	川副町	佐賀市川副支所1階	97-9034
	おたっしゅ本舗 東与賀	東与賀町	佐賀市東与賀町支所1階	45-3238
おたっしゅ本舗 久保田	久保田町	佐賀市久保田保健センター内	51-3993	
多久市	おたっしゅ本舗 多久	多久市	多久市役所1階	75-6033
小城市	おたっしゅ本舗 小城北	小城市・三日月町	小城市三日月庁舎1階	73-2172
	おたっしゅ本舗 小城南	牛津町・芦刈町	小城市芦刈保健福祉センター内	66-6376
神崎市	おたっしゅ本舗 神崎	神崎町	神崎市役所本庁舎1階	37-0111
	おたっしゅ本舗 神崎北	脊振町	神崎市脊振総合支所1階	59-2005
	おたっしゅ本舗 神崎南	千代田町	神崎市千代田総合支所1階	34-6080
吉野ヶ里町	おたっしゅ本舗 吉野ヶ里	吉野ヶ里町	吉野ヶ里町東脊振庁舎1階	37-0344

住み慣れたまちで、安心して暮らしていただくために 『おたっしや本舗』がお手伝いします!

●何でもご相談ください

保健師・社会福祉士・主任介護支援専門員等が、ご相談をお受けします。

◇高齢者のみなさん

生活や健康について困っていることや、心配ごとなどのご相談

◇高齢者のご家族の方

高齢者についての心配ごと、介護の悩みなどのご相談

◇高齢者の近所のみなさん

お知り合いの高齢者の気になることについてのご相談

●より自立した生活ができるよう支援します

◇『介護予防』のための健康づくりを支援します。

◇『要支援』と認定された方の自立に向けた支援をします。

●高齢者の権利を守ります

◇高齢者虐待の早期発見や防止など、高齢者の権利を守ります。

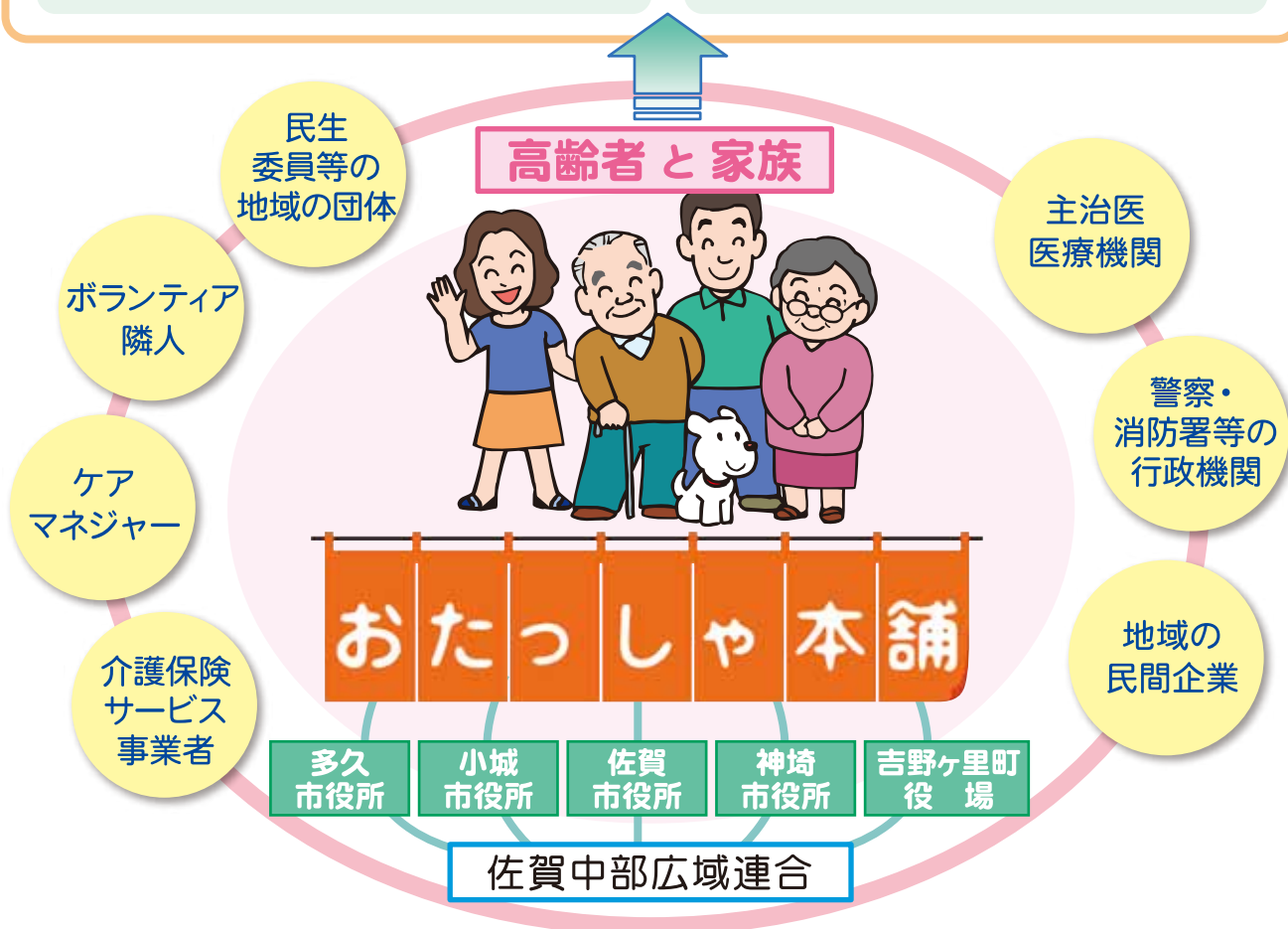
◇成年後見制度の紹介や、手続きの支援を行います。

※成年後見制度：不動産や預貯金などの財産管理や、何らかの契約を行う場合に、適切な判断をすることが難しくなった高齢者を支援する制度です。

●暮らしやすい地域をつくれます

◇行政・医療機関、地域の団体などの関係機関と連携し、高齢者のみなさんが暮らしやすい「気づき・見守り・助けあい」の地域づくりに取り組んでいます。

◇地域のケアマネジャーの活動を支援します。





取り付けましたか？

住宅用火災警報器の設置が義務づけられています。

設置期限が迫っています。
既存住宅では平成23年5月
31日までに設置して下さい。
寝室・階段への取付けが義務
づけられています。



購入の際には、
この『鑑定マーク』を
目安にしてください。



日本の法令に適合することを日本消防
検定協会が保証するものには、「鑑定
マーク(NSマーク)」がついています。
※マークの付いている場所は機種により異なります。

近年住宅火災による死者数が増えています。平成15年から21年まで7年間連続して1,000人以上の方が住宅火災で亡くなっています。平成21年は1,023人の死者数を記録しました。住宅火災で亡くなった人のうち約6割は「逃げ遅れ」が原因です。

住宅用火災警報器とは

住宅用火災警報器は、熱や煙を感知して音声や警報音で異常を知らせます。「ピーッ(警報音)」「火事です!火事です!」

既存(現在の住居)に取り付ける場合は設置が簡単な電池式をおすすめします。

住宅用火災警報器は どこでどんなものを買入

お近くの消防設備取扱店やホームセンター、電気店で購入できます。

購入の際には『鑑定マーク(NSマーク)』を目安にしてください。日本の法令に適合することを日本消防検定協会が保証するものです。

住宅用火災警報器は 耳の不自由な方へも知らせます

住宅用火災警報器には「ピーッ(警報音)」「火事です!火事です!」など音声で知らせるものがほとんどです。耳の不自由な方へは光や振動で知らせる装置と組み合わせることができます。

※聴覚障がいのある方については、購入費助成が受けられる場合があります。購入される前にお住まいの市町の福祉課にご相談ください。

住宅用火災警報器の設置効果

米国では、住宅用火災警報器の設置義務化により普及が進んだのに伴い住宅火災による死者数は6,000人程度から最近では3,000人程度まで半減してきています。

住宅用火災警報器はどこに設置

寝室・寝室のある階段の上部に取り付けます。煙に反応する『煙式』を設置します。

台所・居室への設置もおすすめしています。『煙式』または『熱式』を設置して下さい。

悪質な訪問販売等に注意

消防署や市町が、直接“住宅用火災警報器”を訪問販売することはありません。

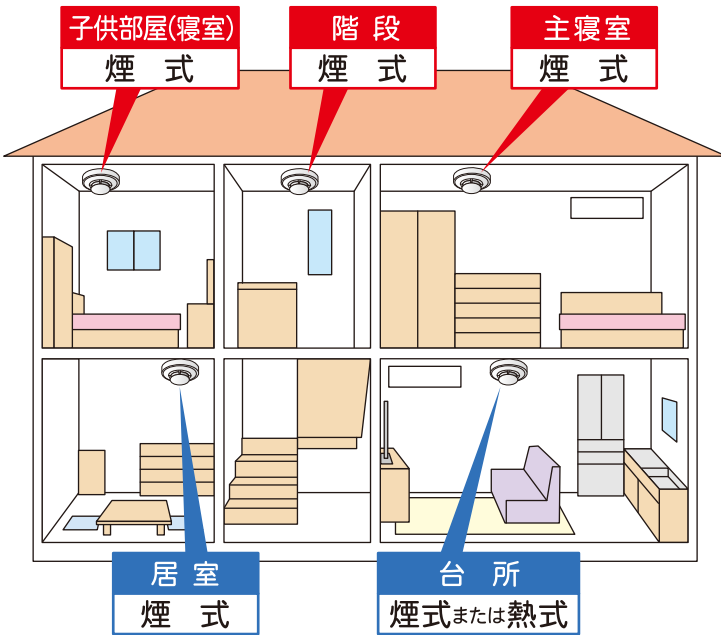
また特定の業者に商品を斡旋したり、販売を依頼することはありません。

住宅用火災警報器はクーリングオフの対象です。



寝室や寝室として使われる部屋には取り付けましょう。

寝室・階段への取り付けは義務づけられています。
台所・居室への取り付けもおすすめします。



住宅用火災警報器を設置する際の注意点

天井の場合

60cm以上

壁面からの取り付け位置の場合は、火災警報器の中心を壁から60cm以上離します。

天井の場合

1.5m以上

エアコンの吹出し口付近の取り付け位置の場合は、吹出し口から1.5m以上離します。

天井の場合

60cm以上

梁などがある場合の取付け位置は、火災警報器の中心を梁から60cm以上離します。

壁面の場合

15cm
50cm
設置可能範囲

壁面の取付け位置の場合は、天井からの15~50cm以内に火災警報器の中心部がくるようにします。

住宅用火災警報器が大事を防ぐ



寝たばこにより火災が発生し、火災警報器が煙を感知しました。火災警報器で本人が目覚まし、ふとんに水をかけて消火したので、大事には至りませんでした。



天ぷら油を加熱したまま、その場を離れたため、鍋から火が上がり火災警報器がその煙を感知しました。警報音に気付いた居住者が、初期消火と119番通報を行いました。

神埼地区消防事務組合 及び 佐賀広域消防局からのお知らせ

●消防事務の統合について

平成21年2月に神埼地区消防事務組合長から合併推進協議の申し入れがありましたので、現在担当者による検討を行っています。

- 第1 組織体制面について
- 第2 消防施設面について
- 第3 人事面について
- 第4 財政面について
- 第5 消防団事務について

国際消防救助隊(IRT)が発隊

佐賀広域消防局では、県内ではじめて国際消防救助隊(6名)の登録を行い、平成22年4月1日付けで正式に佐賀広域消防局・国際消防救助隊を発隊しました。



この発隊に伴い平成22年7月21日には、国際消防救助隊・隊旗及び隊員標示章の伝達式を行いました。

伝達式では佐賀中部広域連合長より、国際消防救助隊としての隊旗が手渡され、隊員一人ひとりに国際消防救助隊員としての標示章(ワッペン)が授与されました。



国際消防救助隊とは、海外で大規模地震等の災害が起こった際に、災害現場に派遣され救助活動を行うもので、多様化する世界の災害に対応するためにも、技術や知識の向上に努め、ひいては佐賀広域消防局管内における災害にも迅速的確な救助活動ができるよう今後も訓練を重ねていきます。

佐賀中部広域連合議会の議員構成が変わりました

佐賀中部広域連合議会は、佐賀市12名・小城市2名・神崎市2名・多久市1名・吉野ヶ里町1名、計18名の議員で構成されています。介護・広域委員会(11名)と消防委員会(7名)に分かれ、所管する案件について審議を行っています。



■議会構成・議員名簿 (平成22年10月1日現在)

議長	西岡 義広	介護	佐賀市
副議長	諸泉 定次	消防	小城市
議会運営委員長	平原 嘉徳	介護	佐賀市
議会運営副委員長	山下 明子	介護	佐賀市
介護・広域委員長	吉浦啓一郎	介護	多久市
介護・広域副委員長	大隈 正道	介護	吉野ヶ里町
消防委員長	西村 嘉宣	消防	佐賀市
消防副委員長	重松 徹	消防	佐賀市
監査委員	野副 芳昭	消防	神崎市

議 員	池田 正弘	介護	佐賀市
	山本 義昭	消防	佐賀市
	川原田裕明	消防	佐賀市
	川崎 直幸	介護	佐賀市
	久米 勝博	消防	佐賀市
	野口 保信	介護	佐賀市
	白倉 和子	介護	佐賀市
	佐藤 知美	介護	神崎市
	松尾 義幸	介護	小城市

視察報告

介護広域委員会

【日程】平成22年7月26日(月)～28日(水)

① 沖縄県那覇市

- ・介護保険事業と地域支援事業
- ・安謝福祉複合施設「ふれあいプラザ安謝」

② 沖縄県糸満市

- ・介護保険事業と地域支援事業

人口31万人あまりの那覇市も5万8千人の糸満市も単独で介護保険が運営されています。地域包括センターはどちらも1ヶ所です。下に地域相談センターを12ヶ所、5ヶ所と設置し、地域支援事業が委託されていました。

安謝福祉複合施設は平成5年に地方分権特例制度の事業指定を受けて、那覇市が建設し日本赤十字社が指定管理者となつて

います。

定員100名の特別養護老人ホームを中心に、5床のショートステイ、デイサービスセンター、居宅介護支援事業所、シルバーハウジング、老人憩いの家、保育所、児童館が設置されています。

さらに、市営住宅をはじめ、隣接する

安謝小学校との境界線を取り除き、施設利用者と地域住民との交流、高齢者と児童との世代間交流を通じて地域に開かれた施設運営が行われていました。

消防委員会

【日程】平成22年7月14日(水)～16日(金)

① 諏訪広域消防本部

- ・広域連合組織概要
- ・消防本部組織概要

② 茅野消防署

- ・概要説明
- ・建設経緯
- ・設計詳細
- ・消防庁舎及び車両視察

③ 船橋市消防局

- ・消防局の概要
- ・総合消防情報システム
- ・指令センター視察
- ・及び運営状況の説明

④ 船橋市消防局救命救急センター

- ・ドクターカーの運営状況
- ・救急ステーション施設視察



指令室視察(船橋市)



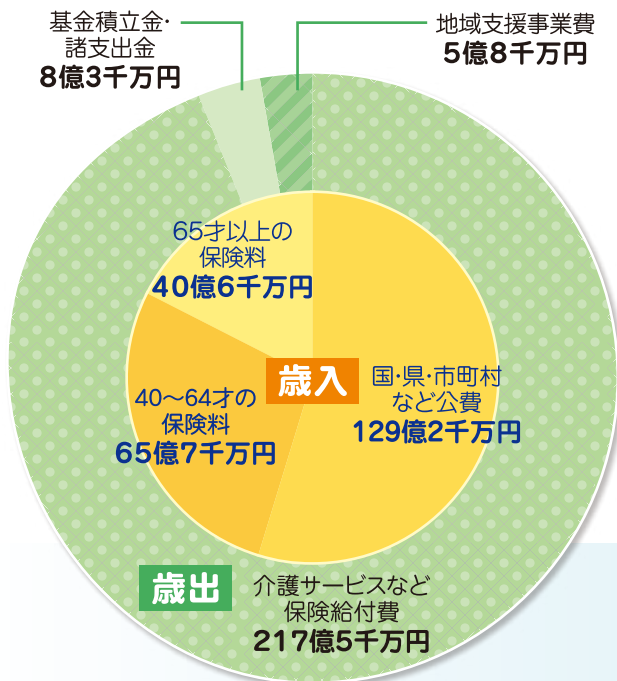
那覇市役所での視察

介護保険特別会計など4つの決算を認定

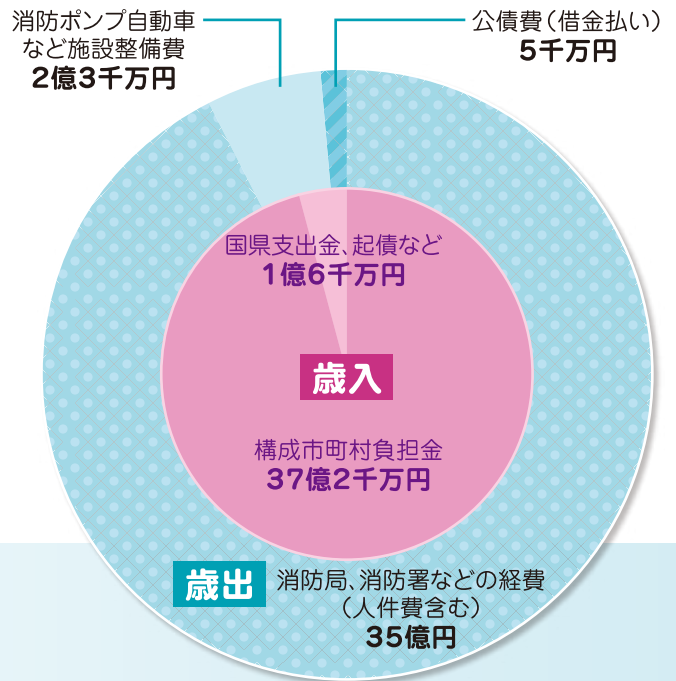
8月定例議会は、平成21年度に執行された、一般会計（歳入18億578万円、歳出17億5903万円）、介護保険特別会計（歳入235億4807万円、歳出231億6147万円）、ふるさと市町村圏基金特別会計（歳入1836万円、歳出1836万円）消防特別会計（歳入38億8136万円、歳出37億9140万円）の4つの決算が提案され、原案通り認定されました。紙面の都合上、次の介護保険特別会計と消防特別会計の決算の概要を報告します。

（※千万単位のため、円グラフの歳入歳出のそれぞれの合計は上記の金額と必ずしも一致しません。）

平成21年度 介護保険特別会計決算



平成21年度 消防特別会計決算 (神崎市・吉野ヶ里町除く)



議案質疑・一般質問

◆8月定例議会は24日～27日に行われ、24日に議案質疑（2名）と一般質問（7名）が行われました。27日の採決により、すべての議案が全会一致、または賛成多数で可決・認定されました。

▼議案質疑

・山下明子（一般会計補正予算 緊急雇用創出基金による介護施設への雇用委託事業）

・佐藤知美（介護保険特別会計決算 通所型予防事業と訪問型予防事業の実績）

▼一般質問

- ・白倉和子（消防行政）
- ・久米勝博（介護保険制度の申請等）
- ・西村嘉宣（消防施設・体制等）
- ・松尾義幸（介護職員の待遇改善等）
- ・山下明子（介護保険料・利用料の負担軽減）
- ・佐藤知美（介護施設整備）
- ・池田正弘（高齢者の救急搬送）

※広域連合議会の議事

録は、ホームページでご覧いただけます。





〈佐賀市〉 佐賀城下ひなまつり

日程 平成23年 2月19日(土)～3月21日(月・祝)

場所 徴古館、佐賀市歴史民俗館ほか

コメント 佐賀藩鍋島家伝来の格式ある雛人形をはじめ、佐賀ゆかりの鍋島小紋や伝統工芸「手織り佐賀錦」を纏ったおひなさまが、早春の城下町佐賀を雅やかに彩ります。

お問合せ 社団法人 佐賀観光協会

☎0952-20-2200



〈多久市〉 多久聖廟お火たき

日程 平成22年 12月31日(金)～平成23年 1月1日(土)

場所 多久市 多久聖廟

コメント 無病息災、来る年の無事を祈願し、多久聖廟物産館よこ芝生広場で、12月31日夜11時45分に火をつけます。ボランティアによる「しょうが湯」のふるまいがあります。聖廟への初詣でにぎわいます。

お問合せ 多久市観光協会

☎0952-74-2502



〈小城市〉 小城公園「さくら灯籠」

日程 平成23年 3月26日(土)・27日(日)・
4月2日(土)・3日(日)

場所 小城市小城町 小城公園

コメント さくら名所百選に選定された「小城公園」は、春には園内外に約3,000本の桜が咲き誇り、約5,000個の竹灯籠に浮かび上がった桜はとても幻想的です。

お問合せ 社団法人 小城市観光協会

☎0952-72-7423



〈神埼市〉 九年庵春の一般公開

日程 平成23年 5月1日(日)～5月9日(月)

場所 神埼市神埼町の1696

コメント 明治の実業家の別荘と庭園は、春、見事な青モミジに彩られます。やわらかな春の陽ざしは、新緑の葉を通して別荘の障子や空気までも緑色に染めます。見た人を必ずや感動に誘う「新緑の九年庵」です。

お問合せ 神埼市商工観光課

☎0952-37-0107



〈吉野ヶ里町〉 村制施行100周年記念塔の桜

日程 3月下旬～4月上旬

場所 吉野ヶ里町三津(長崎自動車道 東脊振ICより車で5分)

コメント 通称「千本桜」と言われるほどたくさんのソメイヨシノが咲き乱れ、山の大部分が桜色に染まり、遠方からの眺めも壮観です。また、近くの展望台からは佐賀平野が一望でき、遠くは雲仙普賢岳を望むことができます。

お問合せ 吉野ヶ里町商工観光課

☎0952-37-0350